

Original article

Girişimci Davranışa İlişkin Bireysel Algılar: GEM Verileriyle Kümeleme Analizi

Individual Perceptions About Entrepreneurship: A Cluster Analysis Using GEM Data

Sibel Tokatlıoğlu ^{a,*} & Esin C. Yalçın ^b

^aDepartment of Business Administration, Faculty of Economics and Administrative Sciences, Kırklareli University, Kırklareli, Turkey

^bDepartment of Econometrics, Faculty of Economics and Administrative Sciences, Kırklareli University, Kırklareli, Turkey

Özet

Günümüzde girişimcilik faaliyeti ekonomik büyümeye önemli oranda katkı sağlamaktadır. Bu faaliyetlerin potansiyelini belirlemede girişimci davranışa ilişkin bireysel algılar belirleyici rol oynamaktadır. Bu çalışmada, bireysel algılarla girişimcilik faaliyeti arasındaki ilişki, Küresel Girişimcilik Monitörü (GEM) 2015 veri setinden faydalanılarak incelenmiştir. Veri setinde yer alan 60 ülkenin girişimci davranışa ilişkin bireysel algıları temsil eden, algılanan iş fırsatları, algılanan yeterlik, girişimcilik niyeti ve başarısızlık korkusu değişkenlerine göre kümelmesi ve elde edilen ülke kümelerinin toplam girişimcilik faaliyeti (TEA) değişkenine göre değerlendirilmesi amaçlanmıştır. Hiyerarşik kümeleme analizi (Ward yöntemi) ve hiyerarşik olmayan kümeleme analizi (k-ortalama yöntemi) kullanılarak, algılar ve faaliyet düzeyleri birbiriyle benzerlik gösteren ülkelerden oluşan 5 küme elde edilmiştir. Kümelerin bileşimleri, ülkelerin girişimcilik faaliyeti değişkenine göre değerlendirilip ekonomik gelişmişlik seviyesine göre yorumlanmıştır.

Anahtar Kelimeler: Girişimcilik, Bireysel algılar, GEM, Kümeleme analizi.

Abstract

Nowadays, entrepreneurial activities make a significant contribution to economic growth. Individual perceptions about entrepreneurship play a decisive role in determining the potential of these activities. In this study, the relationship between individual perceptions and entrepreneurship activity is examined by using the Global Entrepreneurship Monitor (GEM) 2015 dataset. It is aimed to cluster 60 countries in the data set according to the variables of perceived opportunities, perceived capabilities, entrepreneurial intentions and fear of failure, and to evaluate the obtained country clusters according to the total entrepreneurial activity (TEA) variable. By using hierarchical clustering analysis (Ward method) and non-hierarchical clustering analysis (k-means method), 5 clusters of countries, which consist of similar perceptions, and activity levels were obtained. The combinations of the clusters were evaluated according to the entrepreneurial activities variable of the countries and interpreted according to the level of economic development.

Keywords: Entrepreneurship, Self-perceptions, GEM, Cluster analysis.

Received: 08 August 2019 * **Accepted:** 29 August 2019 * **DOI:** <https://doi.org/10.29329/ijiasos.2019.205.1>

* Corresponding author:

Sibel Tokatlıoğlu, Department of Business Administration, Faculty of Economics and Administrative Sciences, Kırklareli University, Kırklareli, Turkey.
Email: sibel.tokatlioglu@klu.edu.tr

GİRİŞ

Ekonomik büyüme ve gelişmenin bileşenlerinden kabul edilen girişimcilik faaliyetlerinin arzulan nicelik ve nitelikte olması, bireysel, sosyal ve ekonomik düzeydeki koşullara bağlıdır (Reynolds, Camp, Bygrave, Autio ve Hay 2001; Carree ve Thurik, 2003; Acs, 2006). Girişimcilik ve ekonomik büyüme arasındaki karşılıklı bağımlılık ilişkisi, söz konusu koşulların incelenmesi gerekliliğine işaret etmektedir (Wennekers ve Thurik, 1999). Girişimcilik faaliyetlerinin direkt belirleyicisi olan, iş kurma kararının mercileri bireylerin girişimci davranışa ilişkin algıları, bireysel düzeyde incelenmesi gereken temel faktörlerdendir (Arenius ve Minniti, 2005; Linan, Santos ve Fernandez, 2011). Girişimciliğin olumlu algılanmasının, iş kurmayı garantilemese de, ekonomik büyümeye katkı sağlayacak girişimcilik faaliyeti için potansiyeli belirleyici olduğu söylenebilir. Hatta olumlu algıların, faaliyetten bağımsız olarak, kişi başına milli gelir artışını tetiklediği tespit edilmiştir (Doran, McCarthy ve O'Connor, 2018).

Algıların oluşumu, çevresel ve bireysel koşulların bireysel filtrelemesine bağlı olduğundan, hem çevresel hem bireysel faktörlere tabidir (Gregory, 1997). Girişimciliğe yönelik tutum ve algılar, çevresel boyutta, yaşanan ülkedeki ekonomik-siyasi koşullardan, kurumsal altyapıdan, girişimcilik ekosistemine ilişkin, girişimcilik eğitiminin veya finansal desteklerin varlığı gibi daha spesifik faktörlerden etkilendiği kadar, sosyal ve kültürel faktörlerden de etkilenmektedir (Freytag ve Thurik, 2007; Beynon, Jones ve Pickernell, 2018). Bireysel boyutta ise kişilik özellikleri, yaş, cinsiyet, aile profili gibi faktörler, girişimciliğe yönelik algıları belirleyici rol oynamaktadır (Busenitz ve Lau, 1996; Linan vd., 2011). Buna göre, örneğin ailesinde girişimci olan, genç ve riske toleranslı erkeklerin girişimci davranışa yönelik daha olumlu tutumlar geliştirmesi muhtemeldir.

Girişimci davranışı gerçekleştirme kararı, birey(ler) tarafından alınmaktadır. Bu bağlamda, belirleyici mekanizmalarından bağımsız olarak, girişimci davranışa ilişkin algıların olumlu olmasının, iş kurmaya karar veren ve iş kuran bireylerin sayısını artıracak beklenbilir.

Bu çalışmada, girişimci davranışa ilişkin bireysel algıları ölçmeye yönelik değişkenler ile girişimcilik faaliyeti seviyesi arasındaki ilişkinin belirli sınıfsal bir desen oluşturup oluşturmadığı, kümeleme analizi yöntemiyle araştırılmıştır. Küresel Girişimcilik Monitörü (*Global Entrepreneurship Monitor-GEM*) 2015 araştırmasına dâhil 60 ülke, bireysel algılara dair algılanan iş fırsatları, algılanan yeterlik, girişimcilik niyeti ve başarısızlık korkusu değişkenleri bazında sınıflandırılmış ve sınıflanan ülkelerin girişimcilik faaliyeti değerleriyle benzerlik durumunun olup olmadığı incelenmiştir.

Birinci bölüm, bireysel algılara dair literatür taramasına ayrılmış; ikinci bölümde veri seti tanıtımı yapılmış; üçüncü bölümde kullanılan yöntem açıklanmış; dördüncü bölümde araştırma bulguları sunulmuş; tartışma ve sonuç bölümü, bulguların yorumlanması ile araştırmanın katkısı, kısıt ve önerilerine ayrılmıştır.

Girişimci Davranışa İlişkin Bireysel Algılar

Girişimci davranışa ilişkin bireysel algılar ile yeni işletmelerin kuruluşu arasındaki korelasyonu tespit etmiş araştırmalar, iş kurma kararının objektif beklentilerden çok subjektif algılara dayandığına işaret etmektedir (Arenius ve Minniti, 2005; Bosma ve Schutjens, 2011; Koellinger, Minniti ve Schade, 2013; Bayon, Vaillant ve Lafuente, 2015). Söz konusu algılar, bilişsel yanılgılar içerdiğinden gerçekten uzaklaşsa da, kararları olumlu etkilemektedir (Busenitz ve Barney, 1997). GEM'in bireysel algılar başlığında öncelikli ele aldığı faktörler, iş fırsatları, girişimsel öz-yeterlik, girişimcilik niyeti ve başarısızlık korkusuna ilişkindir (Kelley, Singer ve Herrington, 2016).

Değer yaratıp kâr elde etmek için potansiyel yaratan çevresel değişimlerin fark edilmesi ve değişimler arasındaki “noktaların birleştirilmesi” (Baron, 2006), iş kurmanın öncelikli koşullarından kabul edilen iş fırsatlarının algılanmasına (Kirzner, 1973) tekabül eder. İş fırsatlarının algılanması, potansiyel girişimci için, objektif varlıklarından bağımsız, subjektif bir etaptır (Davidsson, 2003) ve iş fırsatı paradigmasında girişimciliğin kısmi tanımıdır. Shane ve Venkataraman (2000) girişimciliği, iş fırsatlarının keşfi, değerlendirilmesi ve kullanılması süreci olarak tanımlar. İhtiyaçlar ve kaynaklar arasında keşfedilen uyum, iş konseptinin yaratılması ve kaynaklara ulaşım akabinde, iş fırsatının değerlendirilmesiyle yeni işletmelere dönüşür (Ardichvili, Cardozo ve Ray, 2003). Bu çerçevede, iş fırsatlarının algılanmasının, girişimci davranışın gerçekleştirilmesinde öncü etaplardan olduğu söylenebilir (Krueger, 2000). İş fırsatlarını algılayan bireylerin sayısı, girişimci potansiyeli hakkında bilgi verir (Krueger ve Brazeal, 1994). Girişimci faaliyetin düşük olduğu ülkelerde, iş fırsatlarını algılayan bireylerin az sayıda olması muhtemeldir.

İş kurma, bireysel düzeyde çok boyutlu bir değerlendirme gerektirir. Yalnızca fırsatların algılanması yetmez, aynı zamanda değerlendirmeye değer olduklarının tespiti ve değerlendirme için gerekli bireysel ve çevresel koşulların sağlanabileceğine dair inancın olması da gereklidir (Krueger ve Brazeal, 1994). Bireysel koşullar, iş kurma ve yönetmenin gerekliliklerine ilişkin bilgi, beceri ve tecrübe sahibi olmakla; çevresel koşullar ise kaynaklara ve müşteriye ulaşmanın kolaylığı veya zorluğu gibi, durumun kontrol edilebilirliği ile ilgilidir (Krueger, 2000; bkz. Ajzen, 2002). Bireylerin iş kurmayı yapabilir algılaması, eyleme geçme kararında kritik rol oynar (Krueger, 1993; Boyd ve Vozikis, 1994; Chen, Green ve Crick, 1998; Zhao, Seibert ve Hills, 2005; Bayon vd., 2015). Bandura (1977)'nin öz-yeterlik kavramına referansla girişimsel öz-yeterlik olarak da anılan yapabilirlik algısının olumsuz olması durumunda, bireyler başa çıkamayacaklarına inandıkları girişimci faaliyetten korkar ve kaçınır (bkz. Bandura, 1977).

Algılanan girişimsel öz-yeterlik, girişimci faaliyete niyet etmenin iki algısal öncülünden biri kabul edilmektedir (Shapiro ve Sokol, 1982; Krueger, 1993, Krueger, Reilly ve Carsrud, 2000). Algılanan arzulanabilirlik ile birlikte, algılanan yapabilirlik, iş kurmak için angaje olmanın en iyi öngörücüsü kabul edilen iş kurma niyetinin oluşumuna neden olmaktadır (Krueger ve Carsrud, 1993;

Krueger vd., 2000). İş kurma niyetine sahip olan bireyler, gelecekte iş kurmayı planlayanlardır (Krueger, 2000). İş kurma niyetine sahip her birey iş kurmayacağından girişimcilik niyeti oranı çoğu ülkede girişimcilik faaliyetinden yüksek olsa da (GEM, 2015), planlı bir davranış olan iş kurma, her zaman iş kurma niyetine sahip olan bireylerce gerçekleştirilmektedir (Krueger, 1993). Bu bağlamda, girişimci faaliyete başlayacakların, girişimcilik niyetine sahip bireylerden oluşacağı ve girişimcilik niyetine sahip bireylerin oranının girişimci potansiyeli hakkında bilgi vereceği söylenebilir.

Girişimcilik niyeti ve faaliyetiyle pozitif korelasyona sahip iş fırsatları ve yeterli algıları aksine, girişimcilik niyetinin oluşumunu ve dolayısıyla iş kurma eylemini sekteye uğratabilecek girişimsel riske bağlı başarısızlık korkusu, işletmenin iflas olasılığı ve iflası durumunda kaybedileceklerin algılanan görece değeri ile ilgilidir (bkz. Brockhaus, 1980). Başarısızlık olasılığının düşük algılanması, iş kurma olasılığını artırabilir (Weber ve Milliman, 1997). Araştırmalar, girişimcilerin riskli durumlara iyimser yaklaştığını göstermektedir (Stewart ve Roth, 2001; Baron, 2006). Söz konusu iyimserliğin, yüksek öz-yeterlik algısından kaynaklandığı düşünülmektedir (Shane, Locke ve Collins, 2003). Riskli addedilmiş durumlara tolerans halinde de, ortaya çıkabilecek başarısızlık korkusuna rağmen harekete geçilebilir ve makul bir korku, potansiyel girişimciyi ihtiyatlı davranmaya itebilir (bkz. Atkinson, 1957). Fakat başarısızlık korkusunun yüksek olması durumunda, iş fırsatlarına dair olumlu algılar, girişimcilik niyeti oluşturmaya ve harekete geçmeye yetmeyebilir (Wagner, 2007; Anokhin ve Mendoza-Abarca, 2011; Welpe, Spörrle, Grichnik, Michl ve Audretsch, 2012). Hatta iş fırsatlarının değerlendirilmesi ve kullanılması dahi başarısızlık korkusundan olumsuz etkilenebilir (Grichnik, Smeja ve Welpe, 2010). Başarısızlık korkusunun girişimcilik faaliyetinde olumlu sonuçlarının olduğunu gösteren araştırmalar olsa da (Cacciotti ve Hayton, 2015), yüksek başarısızlık korkusu, genelde düşük girişimcilik faaliyetiyle beraber görülür (GEM, 2015).

Girişimcilik faaliyetini etkileyen algısal faktörler birbiriyle de etkileşim halindedir (Arenius ve Minniti, 2005). Olumlu girişimsel öz-yeterlik algısına sahip bireyler, bir yandan iş fırsatlarını daha zengin, diğer yandan başarısızlık olasılığını daha düşük algılar (Chen vd., 1998). Girişimcilik niyetinin öncülü olduğu kadar, iş kurma çabalarının da belirleyicisi olan (Kolvereid, 2016) girişimsel öz-yeterlik algısı olumlu olan birey sayısı, ülkede girişimcilik niyetine sahip olması muhtemel, potansiyel girişimci sayısı hakkında fikir verir. Fakat olumlu algılar her zaman girişimcilik niyetiyle sonuçlanmayabilir. GEM 2015 verilerine göre 60 ülke ortalamasında, nüfusun yarıdan fazlası iş kurmak için gerekli bilgi, beceri ve tecrübeye sahip olduğuna, %42'si çevrelerinde iyi iş fırsatları olduğuna, %42'nin üçte birinden biraz fazlası başarısızlık korkusunun iş kurmalarını engelleyebileceğine inanmaktadır ve girişimcilik niyetine sahip olanların oranı sadece %25'tir (GEM, 2015).

Veri Seti

1999 yılında, Babson College (ABD) ve London Business School (Birleşik Krallık) ortak projesi olarak hayata geçmiş Küresel Girişimcilik Monitörü GEM, girişimcilik faaliyetlerine dair veri setlerini,

küresel ve ulusal raporları çevrim içi açık erişime sunarak dünyada girişimciliğin anlaşılmasına katkıda bulunan bir araştırma konsorsiyumudur (www.gemconsortium.org). GEM'in araştırmasına dâhil ülkelerde, girişimcilik faaliyetleri, şartları ve girişimciliğe ilişkin algılara dair standardize anketlerle elde ettiği veriler, ülkeler arası karşılaştırmaya imkân vermektedir. 1999'da sadece 10 ülkede gerçekleştirilmiş GEM araştırmasına, günümüzde 110 ülke dâhil olmuştur. Veriler, her ülkede en az 2.000 kişi olmak üzere, yılda 200.000'den fazla kişiye yapılan anketlerle elde edilmektedir.

GEM, girişimcilik tutum ve davranışları ile girişimciliği etkileyen çevresel şartlar olmak üzere iki grup faktörü çalışmaktadır. Ülkedeki girişimcilik faaliyeti göstergeleri ile söz konusu ülkede yaşayan bireylerin girişimciliğe bakışıyla ilgili veriler, "Yetişkin Nüfus Anketi" (*Adult Population Survey-APS*) ile 18-64 yaş arası yetişkin nüfusta; girişimcilik ekosistem faktörleri ile ilgili veriler ise "Ulusal Uzman Anketi" (*National Expert Survey-NES*) ile o ülkedeki en az 36 girişimcilik uzmanından toplanmaktadır. 2015 yılında, APS 60 ülkede, NES ise 62 ülkede uygulanmıştır.

GEM, girişimci davranış göstergesi olarak "Toplam Girişimcilik Faaliyeti" (*Total Entrepreneurial Activity-TEA*) oranını kullanmaktadır. Erken dönem girişimcileri temsil eden TEA, 18-64 yaş arası yetişkin nüfusta, ya aktif olarak işletmesini kuruyor ama henüz maaş ödemiş olan ya da en fazla 3 aydır maaş ödeyen girişimcilerle (*Nascent entrepreneurship*) 3 aydan çok, 3,5 yıldan (42 aydan) az bir süredir maaş ödeyen girişimcileri (*New business ownership*) kapsamaktadır. 3,5 yaşını aşmış işletmelerin sahipleri ise kurulu işletme sahibi olarak kabul edilmekte, erken dönem girişimcilik faaliyetine dâhil edilmemektedir.

2015'te APS'nin uygulandığı 60 ülkeden¹ TEA oranları en yüksek ve en düşük olan ilk ve son 10 ülke ile, ilgili TEA oranları Tablo 1'de görülebilir. 18-64 yaş arası her 100 kişide, 0-3,5 yaşında bir işletmeye tek başına veya bir ya da birkaç ortakla sahip olan girişimci sayısı, en çok 39 girişimciyle Senegal'de, en az 3 girişimciyle Malezya'da bulunmaktadır.

¹ Söz konusu 60 ülke, alfabetik sıra ile, Amerika Birleşik Devletleri (ABD), Almanya, Arjantin, Avustralya, Barbados, Belçika, Birleşik Krallık (BK), Botswana, Brezilya, Bulgaristan, Burkina Faso, Çin, Ekvator, Endonezya, Estonya, Fas, Filipinler, Finlandiya, Guatemala, Güney Afrika, Güney Kore, Hırvatistan, Hindistan, Hollanda, İran, İrlanda, İspanya, İsrail, İsveç, İsviçre, İtalya, Kamerun, Kanada, Kazakistan, Kolombiya, Letonya, Lübnan, Lüksemburg, Macaristan, Makedonya, Malezya, Meksika, Mısır, Norveç, Panama, Peru, Polonya, Portekiz, Porto Riko, Romanya, Senegal, Slovakya, Slovenya, Şili, Tayland, Tayvan, Tunus, Uruguay, Vietnam ve Yunanistan'dır. GEM araştırması, 2015'te Türkiye'de yapılmamıştır. Türkiye verileri, 2006 yılında toplanmaya başlanmış, 2009, 2014, 2015, 2017 hariç olmak üzere 2019 yılına kadar toplam 9 kez toplanmıştır.

Tablo 1. TEA oranı en yüksek ve en düşük ilk 10 ülke sıralamaları (GEM, 2015)

En yüksek ilk 10			En düşük ilk 10		
Sıra no	Ülke	TEA (%)	Sıra no	Ülke	TEA (%)
1	Senegal	38,55	60	Malezya	2,93
2	Ekvator	33,56	59	Bulgaristan	3,46
3	Botsvana	33,23	58	Fas	4,44
4	Lübnan	30,15	57	Almanya	4,7
5	Burkina Faso	29,75	56	İtalya	4,87
6	Şili	25,93	55	Norveç	5,66
7	Kamerun	25,37	54	İspanya	5,7
8	Kolombiya	22,67	53	Slovenya	5,91
9	Peru	22,22	52	Makedonya	6,11
10	Barbados	21,05	51	Belçika	6,24

Tablo 1’den görüldüğü üzere, TEA oranları yüksek olan ülkeler, coğrafik olarak Afrika, Latin Amerika ve Karayipler’de; düşük olan ülkeler ise çoğunlukla Avrupa’da bulunmaktadır. Faktör odaklı ekonomilerde¹ yüksek oranda seyreden girişimcilik faaliyeti, yüksek değer yaratan ve yüksek gelir sağlayan gelişme odaklı fırsat girişimcilerinden (*Improvement driven opportunity entrepreneurs-IDO*) serbest meslek sahibi gereklilik girişimcilerine (*Necessity entrepreneurs-NEC*) bağlanır (Reynolds vd., 2001; Acs, 2006). Bağımsızlık ve daha yüksek gelir elde etme motivasyonuna sahip fırsat girişimcileri, TEA oranı yüksek faktör odaklı ekonomilerde, gereklilik girişimcilerinden yaklaşık 2 kat fazla iken, inovasyon odaklı ekonomilerde 6,5 kat daha fazla olabilmektedir².

Ülkelerin rekabet düzeyleri ve gelir seviyeleri arttıkça TEA oranları düşmekte ve inovasyon seviyeleri yükselmektedir (Kelley vd., 2016). Gelişmişlik seviyesiyle girişimcilik faaliyeti arasında tespit edilmiş U şeklindeki ilişki, ekonomiler geliştikçe girişimcilik faaliyetinin düştüğünü, gelişmişlik

¹ Dünya Ekonomik Forumu (*World Economic Forum-WEF*, <https://www.weforum.org/>) ülkelerin rekabet düzeyini niceliksel olarak sıralamak için Küresel Rekabet Endeksi (KRE)’ni (*Global Competitiveness Index-GCI*) kullanmaktadır. Ülkeler, KRE’deki 3 alt endekse göre gruplanmaktadır. 1’den 2’ye ve 2’den 3’e geçiş konumunda olanlarla birlikte toplamda 5 grup ülke ortaya çıkmaktadır. GEM de girişimcilik faaliyetlerinin durumunu, söz konusu gruplara göre sunmaktadır.

1. Üretim faktörü odaklı ekonomiler: Temel gereklilikler (Kurumsal yapı, altyapı, makroekonomik istikrar, sağlık ve temel eğitim) mevcuttur. Ekonomi, temelde tarım ve madencilik dayanamakta, niteliksiz işgücü ve doğal kaynaklardan faydalanılmaktadır.

2. Verimlilik odaklı ekonomiler: Verimlilik artırıcılar (Yükseköğretim, hizmet içi eğitim, ürün ve emek piyasalarının etkinliği, finansal piyasaların gelişmişliği, teknolojik altyapı ve pazar büyüklüğü) mevcuttur. Ekonomi, daha verimli üretim ve daha yüksek kaliteyle rekabet edebilirliğini artırmıştır.

3. İnovasyon odaklı ekonomiler: İnovasyon ve çeşitlilik faktörleri (İş dünyasının gelişmişlik düzeyi, inovasyon düzeyi, faaliyet çeşitliliği) mevcuttur. Ekonomiye bilgi yoğun işletmeler ve hizmet sektörü hâkimdir.

² Motivasyonel endeks olarak tanımlanan TEA-IDO/TEA-NEC oranı, İsviçre’de 6,53, Norveç’te 6,26 ve İsveç’te 5,71’dir (GEM, 2015).

seviyesi en yükseğe ulaştığında tekrar arttığını göstermektedir (Wennekers, Van Stel, Thurik ve Reynolds, 2005; Freytag ve Thurik, 2007).

Girişimci davranış haricinde GEM, girişimcilikle ilgili tutumları da ölçmektedir. Bu kapsamda 2015'te, işletme kurma motivasyonları, cinsiyetler arası eşitlik, girişimciliğe ilişkin bireysel algılar ve sosyal değer algıları ile girişimcilerin beklentileri başlıklarında, toplamda 213 değişkene dair veri toplanmıştır. Bu çalışmada odak noktası olan girişimci davranışa ilişkin bireysel algılar, 4 değişken ile ölçülmüştür. Veri setinde yer alan 60 ülkenin algılanan iş fırsatları (OPPORT), algılanan yeterlik (SUSKILY), girişimcilik niyeti (FUTSUP), başarısızlık korkusu (FRFAIL) değişkenlerine göre sınıflandırılması ve elde edilen ülke kümelerinin toplam girişimcilik faaliyeti (TEA) değişkenine göre değerlendirilmesi amaçlanmıştır. Tablo 2'de, çalışmada kullanılan değişkenlerin tanımları yer almaktadır.

Tablo 2. Değişkenlerin tanımları

Değişkenler	Tanımlar
COUNTRY	Ülke
Algılanan iş fırsatları (OPPORT)	18-64 yaş arası yetişkin nüfusta, önümüzdeki 6 ay içinde, yaşadığı çevrede işletme kurmak için iyi iş fırsatları olacağını düşünenlerin yüzdesi
Algılanan yeterlik (SUSKILY)	18-64 yaş arası yetişkin nüfusta, iş kurmak için gerekli bilgi, beceri ve tecrübeye sahip olduğunu düşünenlerin yüzdesi
Girişimcilik niyeti (FUTSUP)	18-64 yaş arası yetişkin nüfusta, 3 yıl içinde, yalnız ya da ortaklarla, serbest meslek de dâhil, iş kurmaya niyeti olan potansiyel girişimcilerin yüzdesi
Başarısızlık korkusu (FRFAIL)	18-64 yaş arası yetişkin nüfusta, iyi iş fırsatları algılayanlardan, başarısızlık korkusunun iş kurmalarına engel olabileceğini düşünenlerin yüzdesi
Toplam girişimcilik faaliyeti (TEA)	18-64 yaş arası yetişkin nüfusta, ya aktif olarak işletmesini kuruyor ama henüz maaş ödemiş olan ya da en fazla 3 aydır maaş ödeyen girişimcilerle 3 aydan çok, 3,5 yıldan az bir süredir maaş ödeyen girişimcilerin yüzdesi

Kaynak: APS National level variable descriptions, GEM (2015), <https://www.gemconsortium.org/>

Ülkede yaşayan yetişkinlerin iş fırsatlarını fark edip etmedikleri, iş kurmaya yetkin olduklarına inanıp inanmadıkları, 3 yıl içerisinde iş kurmaya niyetlerinin olup olmadığı ve iş fırsatlarını fark edenlerin başarısızlık korkusuyla iş kurmaktan vazgeçip geçmeyecekleri, girişimciliğin bir kariyer seçimi olarak değerlendirilmesini etkileyen bireysel algılar olarak ele alınmaktadır. TEA değişkeninden ise, bireysel algılara göre elde edilen kümelerin, kendi içerisindeki uyumluluğunun yorumlanmasında faydalanılmıştır. Sınıflandırmada kullanılan değişkenlerin tanımlayıcı istatistiklerine, Tablo 3'te yer verilmektedir. Değişkenlere ait değerler, yüzdeler olarak elde edilmektedir.

Tablo 3. Tanımlayıcı istatistikler

Deđişkenler	Örneklem hacmi	Minimum deđer	Maksimum deđer	Ortalama ± S.S
OPPORT	60	14,19	70,22	42,42 ± 13,40
SUSKILY	60	25,43	89,05	50,49 ± 14,04
FUTSUP	60	6,05	72,95	25,11 ± 15,76
FRFAIL	60	14,35	64,15	39,33 ± 10,21
TEA	60	2,93	38,55	13,22 ± 8,19

Tablo 3 incelendiđinde, kümeleme analizine dâhil edilen 60 ülkenin, algılanan iş fırsatları (OPPORT) yüzde deđerlerinin en düşükü %14,19 (Yunanistan) iken, en yüksekü %70,22 (İsveç)'dir ve ülkelerin algılanan iş fırsatları ortalama yüzdesi %42,42'dir. Ülkelerin algılanan yeterlik (SUSKILY) yüzde deđerleri içinde en düşük deđer %25,43 (Tayvan), en yüksek deđer %89,05 (Senegal) ve ortalama deđer %50,49'dur. Girişimcilik niyeti (FUTSUP) deđişkeninin aldığı en düşük yüzde deđerü %6,05 (İspanya), en yüksek yüzde deđerü %72,95 (Senegal) ve ortalama yüzde deđerü %25,11'dir. En düşük başarısızlık korkusu (FRFAIL) yüzdesi %14,35 (Panama), en yüksek başarısızlık korkusu yüzdesi %64,15 (Yunanistan) ve ortalama deđer %39,33'tür. Analiz sonucunda elde edilen ülke kümelerinin toplam girişimcilik faaliyetleri (TEA) açısından da deđerlendirilmesi amaçlanmaktadır. 60 ülkenin en düşük toplam girişimcilik faaliyet yüzdesi %2,93 (Malezya), en yüksek yüzde deđerü %38,55 (Senegal) ve ortalama deđer %13,22'dir.

Tablo 4'te, çalışmada girişimci davranışa ilişkin algıları ölçmek için kullanılan deđişkenlere ait, en yüksek yüzde deđerlerine sahip ilk 10 ülke ve en düşük yüzde deđerlerine sahip ilk 10 ülke gösterilmektedir.

Tablo 4. Ülkelerin girişimci davranışa ilişkin bireysel algılarına göre sıralaması (GEM, 2015)

Algılanan iş fırsatları (OPPORT)		Algılanan yeterlik (SUSKILY)		Girişimcilik niyeti (FUTSUP)		Başarısızlık korkusu (FRFAIL)	
Ülke	%	Ülke	%	Ülke	%	Ülke	%
En yüksek ilk 10							
İsveç	70,22	Senegal	89,05	Senegal	72,95	Yunanistan	64,15
Senegal	69,91	Burkina Faso	78,05	Botsvana	65,01	İtalya	61,94
Norveç	68,93	Barbados	75,03	Burkina Faso	64,50	Polonya	57,85
Kamerun	60,74	Botsvana	74,11	Şili	52,16	İsrail	54,04
Kolombiya	58,26	Kamerun	73,09	Kolombiya	51,81	Tayland	52,27
Burkina Faso	58,10	Ekvator	72,25	Ekvator	48,98	Vietnam	52,05
Botsvana	57,81	Lübnan	69,83	Lübnan	47,81	Endonezya	51,37
Şili	57,35	Filipinler	68,99	Filipinler	45,60	Kazakistan	50,73
Vietnam	56,80	Şili	65,72	Peru	44,39	Belçika	50,15
İsrail	55,50	Peru	65,31	Guatemala	40,67	Brezilya	49,19
En düşük ilk 10							
Yunanistan	14,19	Tayvan	25,43	İspanya	6,05	Panama	14,35
Güney Kore	14,39	Güney Kore	27,41	Norveç	6,13	Senegal	15,64
Bulgaristan	15,84	Çin	27,42	Bulgaristan	6,44	Barbados	18,01
Slovenya	20,54	Malezya	27,83	Malezya	6,60	Burkina Faso	22,35
Hırvatistan	22,30	İtalya	30,54	Almanya	9,16	Botsvana	23,46
Porto Riko	25,05	Norveç	30,76	BK	9,42	Kamerun	25,91
Macaristan	25,34	Belçika	31,89	İsviçre	9,53	Peru	28,82
İtalya	25,66	Bulgaristan	35,17	İtalya	9,58	Arjantin	30,39
İspanya	25,97	Almanya	36,19	Güney Kore	9,78	Şili	30,79
Slovakya	26,44	İsveç	36,70	Slovenya	10,02	Hindistan	30,83

Tablo 4 incelendiğinde, 60 ülke arasında Senegal'in, hem girişimcilik niyeti hem de algılanan yeterlik yüzdesi açısından en yüksek orana sahip ülke olduğu gözlenmektedir. Yunanistan, başarısızlık korkusu yüzdesi en yüksek ve algılanan iş fırsatları yüzdesi en düşük olan ülkedir. İsveç, algılanan iş fırsatları oranının en yüksek olduğu ülkedir. İspanya girişimcilik niyetinde, Tayvan algılanan yeterlikte ve Panama başarısızlık korkusunda en düşük orana sahip ülkelerdir.

YÖNTEM

Bu çalışmada, 2015 yılı GEM-Global National Level Data (APS) verileriyle 60 ülkede girişimci davranışa ilişkin bireysel algıları belirlemeye yönelik değişkenler (OPPORT, SUSKILY, FUTSUP, FRFAIL) kullanılarak, ülkelerin sınıflandırılması amaçlanmıştır. İlgili veriler ışığında, sınıflama metodlarından biri olan kümeleme analizi uygulanmıştır. Ülkelerin kaç kümeden oluşması gerektiğine dair bir ön bilgi olmadığı için, öncelikle hiyerarşik kümeleme analizi ile Ward yöntemi ve kareli Öklid

uzaklığı kullanılarak dendrogram elde edilmiş ve küme sayısı belirlenmiştir. Bir sonraki adımda, hiyerarşik olmayan kümeleme analizi yöntemi olan, k-ortalamalar yöntemi uygulanmıştır.

Kümeleme analizi, gruplanmamış X veri matrisinde yer alan gözlemleri ya da değişkenleri, belirli özelliklere göre homojen alt gruplara ayırmayı sağlayan bir analiz türüdür (Alpar, 2017). Gözlemleri ya da değişkenleri sınıflamada, hiyerarşik ve hiyerarşik olmayan iki farklı kümeleme analizi yöntemi kullanılmaktadır.

Hiyerarşik Kümeleme Analizi

Hiyerarşik (aşamalı) kümeleme analizi, uygun uzaklık veya benzerlik ölçülerini dikkate alarak küme sayısının belirlenmesinde kullanılan bir yöntemdir. Bu analizde kullanılan pek çok yöntem ile elde edilen dendrogramlardan (ağaç diyagramı), değişkenlerin hangi aşamada ve hangi uzaklıkta kümeleri bir araya getirdiği belirlenir (Mooi ve Sarstedt, 2011).

Hiyerarşik kümeleme analizinde kümelerin oluşturulmasında, tek bağlantı yöntemi, tam bağlantı yöntemi, ortalama bağlantı yöntemi, Ward yöntemi gibi pek çok yöntem kullanılmaktadır. Bu çalışmanın ilk aşamasında, Ward yöntemi ile analiz uygulanmıştır.

Ward Yöntemi. Bazı kaynaklarda Ward'ın en küçük varyans yöntemi olarak da değinilen bu yöntem, özellikle eşit gözlemler kümelerinin oluşmasının hedeflendiği ve örneklem hacminin düşük olduğu durumlarda kullanılmaktadır. Ward yönteminde, kümelerin belirlenmesi için kareli Öklid uzaklığı kullanılmalıdır. Kareli Öklid uzaklığı, Eşitlik (1)'de gösterilmektedir.

$$d_{ij} = \sum_{k=1}^p (x_{ik} - x_{jk})^2 \quad (1)$$

Burada x_{ik} : i.gözlemin k. değişken değeri, x_{jk} : j.gözlemin k. değişken değeri ve p: değişken sayısıdır.

Hiyerarşik Olmayan Kümeleme Analizi

Hiyerarşik olmayan (aşamalı olmayan) kümeleme analizi, gözlem değerlerinin değişkenler bazında homojen değişkenler arası heterojen yapıda kümeler oluşturmak için kullanılan bir analiz türüdür (Özdamar, 2002). En bilinen hiyerarşik olmayan kümeleme yöntemi, k-ortalamalar kümeleme yöntemidir.

k-Ortalamalar Kümeleme Yöntemi. k-ortalamalar yöntemi, önceden küme sayısının belirli olduğu durumlarda, en az iki veya en fazla gözlem sayısı kadar küme oluşturulabilen bir yöntemdir. Her bir gözlem, Öklid uzaklığı hesaplanarak en yakın kümeye atanıp kümeler elde edilmektedir (Şahin, 2017). Hiyerarşik olmayan kümeleme analizinde, küme sayısının araştırmacı tarafından önceden

bilinmesi gerekmektedir. Küme sayısının hesaplanmasında, özellikle küçük örneklem için en sık kullanılan formül, Eşitlik (2)'de verilmiştir.

$$k = n/2^{1/2} \quad (2)$$

Burada k: küme sayısını, n: gözlem sayısını göstermektedir.

Araştırma Bulguları

Bu çalışmada, daha önce de belirtildiği gibi, 2015 GEM-APS veri seti ile girişimci davranışa dair algıları oluşturan değişkenlerden, algılanan iş fırsatları, algılanan yeterlik, girişimcilik niyeti ve başarısızlık korkusu değişkenleri kullanılarak 60 ülkeye sınıflandırma analizi uygulanmıştır. Bu sınıflandırmayı yaparken özellikle kümeleme analizinin kullanılmasının nedeni, söz konusu 60 ülkeden elde edilecek kümelerin kendi içinde benzer, aynı zamanda kendi aralarında farklı yapılar oluşturması beklentisidir. Literatürde yapılan çalışmalarda, GEM veri setine ait farklı değişkenler incelenerek ülkelerdeki girişimci davranışa dair algılar değerlendirilmiş, ancak algılanan iş fırsatları, algılanan yeterlik, girişimcilik niyeti ve başarısızlık korkusu değişkenlerinin ortak etkisi değerlendirilmemiştir. Bu yüzden, çalışmada özellikle kümeleme analizi seçilerek girişimci davranışa dair algıların ortak etkisinin ve bu etki ile oluşan ülke kümelerinin değerlendirilmesine yönelik bulguların elde edilmesi amaçlanmıştır.

Kümeleme analizine başlamadan önce, ilgili değişkenlerin ve uzaklık değerlerinin normalliği test edilerek, normal dağılım varsayımının sağlandığı gözlemiştir.¹ Bununla birlikte, değişkenler ile toplam girişimcilik faaliyeti arasında ilişki olup olmadığı test edilmiştir. Yapılan korelasyon test sonuçları, Tablo 5'te gösterilmektedir.

Tablo 5. Değişkenler arasındaki korelasyon analizi sonuçları

	OPPORT	SUSKILY	FUTSUP	FRFAIL	TEA
OPPORT	1,000				
SUSKILY	,466**	1,000			
FUTSUP	,485**	,747**	1,000		
FRFAIL	-,330*	-,322*	-,255*	1,000	
TEA	,591**	,766**	,774**	-,358**	1,000

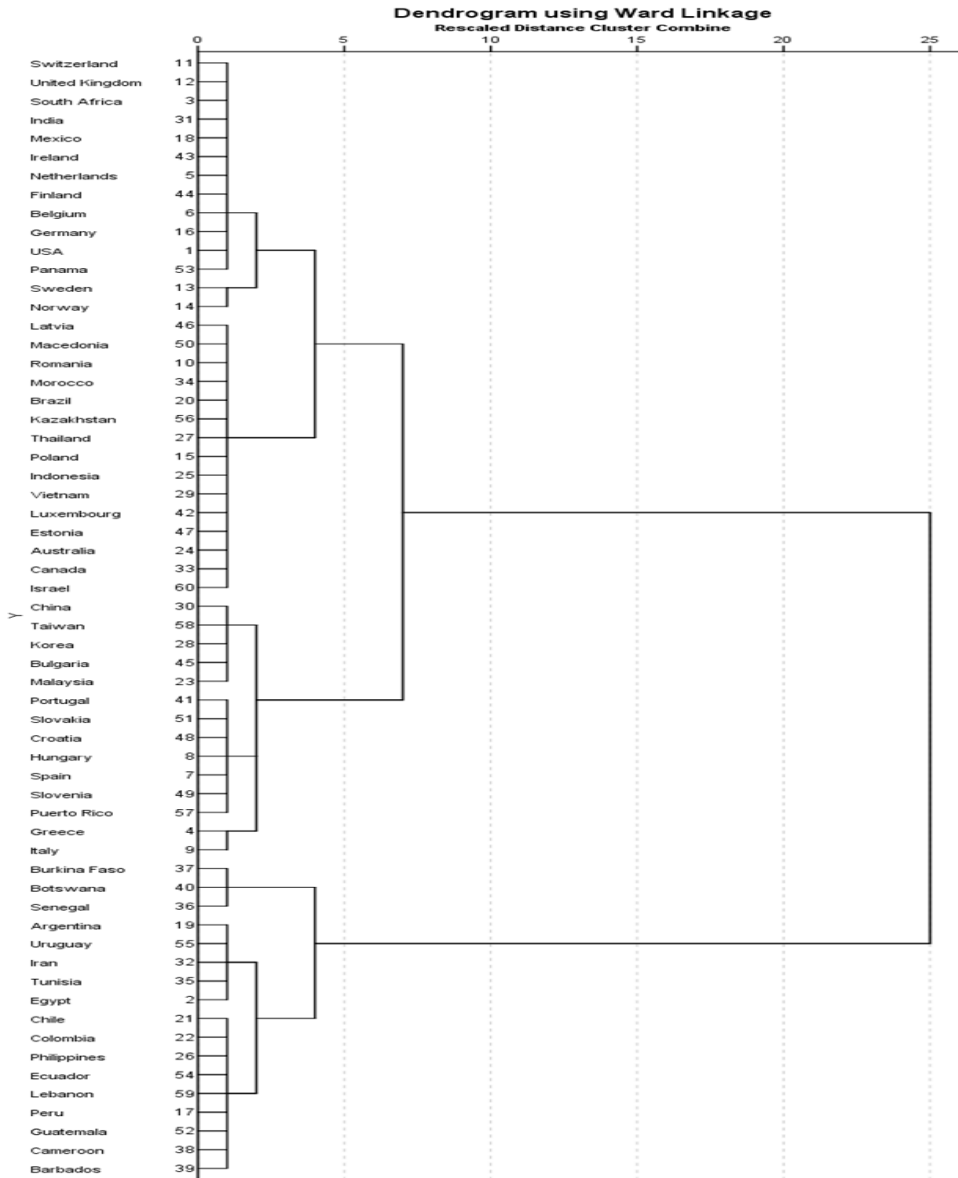
** Korelasyon 0,01 seviyesinde anlamlıdır.

* Korelasyon 0,05 seviyesinde anlamlıdır.

¹ Uygulanan Kolmogorov-Smirnov test sonuçlarına göre değişkenlere ait sonuçlar OPPORT (Statistics: 0,079; Sig: 0,200), SUSKILY (Statistics: 0,10; Sig: 0,200), FUTSUP (Statistics: 0,113; Sig: 0,402), FRFAIL (Statistics: 0,074; Sig: 0,200) şeklindedir. Sınıflandırılmış küme merkezine olan uzaklık değerlerinin dağılımı da Kolmogorov-Smirnov test sonucuna göre Statistics: 0,111 ve Sig.değeri: 0,062'dir.

Tablo 5 incelendiđinde, algılanan iş fırsatları, algılanan yeterlik, girişimcilik niyeti, başarısızlık korkusu ve toplam girişimcilik faaliyeti arasında istatistiki olarak anlamlı bir ilişki olduđu gözlenmektedir. Algılanan iş fırsatları ile algılanan yeterlik, girişimcilik niyeti ve toplam girişimcilik faaliyeti deđişkenleri arasında pozitif yönde orta düzey bir ilişki olduđu saptanmıştır. Bununla birlikte, toplam girişimcilik faaliyeti ile algılanan yeterlik ve girişimcilik niyeti arasında pozitif yönde güçlü bir ilişki bulunmaktadır. Beklenildiđi gibi, başarısızlık korkusu ile diđer tüm deđişkenler arasında negatif yönde bir ilişki söz konusudur.

60 ülkenin sınıflanması için, aralarında ilişki bulunan bireysel algılara dair deđişkenler kullanılarak, öncelikle hiyerarşik kümeleme analizi uygulanmıştır. Oluşması gereken küme sayısına ait ön bilginin bulunmaması nedeniyle Ward yöntemi kullanılmış ve Şekil 1'deki dendogram elde edilmiştir.



Şekil 1. Ward yöntemi ile elde edilen dendogram

Şekil 1 incelendiğinde, Ward yöntemi ile elde edilen dendogramdan analiz için en az 2 en fazla 9 küme oluşabileceği gözlenmiş; bununla birlikte en ideal küme sayısının 5 olduğu değerlendirilmiştir. Küme sayısı kararının verilmesinde uygulanabilecek diğer bir yöntem olan $k = \sqrt{n}/2$ ile de, 60 ülke için yaklaşık 5 küme ile çalışılmasının ideal olacağı öngörüsü desteklenmektedir.

Bu aşamadan sonra, hiyerarşik olmayan kümeleme analizinde kullanılan k-ortalamar yöntemi ile kümeler oluşturulmuştur. Tablo 6’da, 5 küme için değişkenlere ait tek yönlü varyans analizi sonuçları verilmiştir.

Tablo 6. Değişkenlere göre tek yönlü varyans analizi sonuçları

Tek Yönlü Varyans Analizi (ANOVA)						
	Gruplar Arası		Grup İçi		F Değeri	P
	Kareler Ortalaması	Serbestlik Derecesi	Kareler Ortalaması	Serbestlik Derecesi		
OPPORT	1806,289	4	61,342	55	29,446	,000
SUSKILY	2349,255	4	40,844	55	57,518	,000
FUTSUP	2923,787	4	53,930	55	54,215	,000
FRFAIL	569,978	4	70,430	55	8,093	,000

Tablo 6’ya göre, %5 anlamlılık düzeyinde, her bir değişken ortalaması kümelere göre farklılık göstermektedir. Diğer bir deyişle, analizde kullanılan tüm değişkenler, kümelerin oluşumunda etkilidir.

60 ülkeye ait algılanan iş fırsatları, algılanan yeterlik, girişimcilik niyeti ve başarısızlık korkusu değişkenleri ile elde edilen 5 küme, Tablo 7’de gösterilmiştir.

Tablo 7. k-ortalamlar kümeleme yöntemi ile elde edilen kümeler

Küme 1	Küme 2	Küme 3	Küme 4	Küme 5
3 ülke	19 ülke	13 ülke	11 ülke	14 ülke
Senegal	ABD	Belçika	Yunanistan	Peru
Burkina Faso	Mısır	İspanya	Romanya	Arjantin
Bostvana	Güney Afrika	Macaristan	Polonya	Şili
	Hollanda	İtalya	Brezilya	Kolombiya
	İsviçre	Almanya	Tayland	Endonezya
	BK	Malezya	Fas	Filipinler
	İsveç	Güney Kore	Portekiz	İran
	Norveç	Çin	Letonya	Tunus
	Meksika	Hindistan	Hırvatistan	Kamerun
	Avustralya	Bulgaristan	Makedonya	Barbados
	Vietnam	Slovenya	Slovakya	Guatemala
	Kanada	Porto Riko		Ekvator
	Lüksemburg	Tayvan		Uruguay
	İrlanda			Lübnan
	Finlandiya			
	Estonya			
	Panama			
	Kazakistan			
	İsrail			

Tablo 7’de görüldüğü üzere, 60 ülkenin 2015 yılı GEM-APS verilerine göre, 1. küme, Senegal, Burkina Faso ve Botsvana; 2. küme, Amerika Birleşik Devletleri (ABD), Mısır, Güney Afrika, Hollanda, İsviçre, Birleşik Krallık (BK), İsveç, Norveç, Meksika, Avustralya, Vietnam, Kanada, Lüksemburg, İrlanda, Finlandiya, Estonya, Panama, Kazakistan ve İsrail; 3. küme, Belçika, İspanya, Macaristan, İtalya, Almanya, Malezya, Güney Kore, Çin, Hindistan, Bulgaristan, Slovenya, Porto Riko ve Tayvan; 4. küme, Yunanistan, Romanya, Polonya, Brezilya, Tayland, Fas, Portekiz, Letonya, Hırvatistan, Makedonya ve Slovakya; 5. küme, Peru, Arjantin, Şili, Kolombiya, Endonezya, Filipinler, İran, Tunus, Kamerun, Barbados, Guatemala, Ekvator, Uruguay ve Lübnan şeklinde kümelendi.

Tablo 8’de, analiz sonucu elde edilen kümelere ait tanımlayıcı istatistikler verilmiştir.

Tablo 8. k-ortalamlar kümeleme yöntemi ile elde edilen 5 küme için istatistikler (%)

		OPPORT	SUSKILY	FUTSUP	FRFAIL	TEA
Küme 1	Min.	57,8	74,1	64,5	15,6	29,8
	Max.	69,9	89	73	23,5	38,6
	Ort.	61,9	80,4	67,5	20,5	33,8
Küme 2	Min.	39,4	30,8	6,1	14,4	5,7
	Max.	70,2	56,8	39,5	54,0	21
	Ort.	49,8	44,9	17,5	39,4	10,5
Küme 3	Min.	14,4	25,4	6,1	30,8	2,9
	Max.	40,3	50,4	27,5	61,9	12,8
	Ort.	27,6	35,6	12,8	41,4	7
Küme 4	Min.	14,2	46,2	10,7	38,3	4,4
	Max.	42,4	58,3	31,1	64,2	21
	Ort.	31,6	50,3	22,2	48	10,3
Küme 5	Min.	39,2	59,5	24,7	18	10,1
	Max.	60,7	75	52,2	51,4	33,6
	Ort.	50,5	65,7	40,1	34,5	20,6

Min.: En düşük değer, Max.: En yüksek değer, Ort.: Ortalama

Tablo 8’de, elde edilen kümelerin her bir değişkene ait en düşük yüzde değeri, en yüksek yüzde değeri ve ortalama değeri verilmiştir. Elde edilen kümelerde, TEA ortalaması yüksek olan ülkelerin bir küme oluşturduğu gözlenmektedir. Aynı şekilde, TEA ortalaması düşük olan ülkeler de kendi arasında benzerlik taşıdıklarından farklı bir kümelene yapısı oluşmuştur. 1. kümenin en yüksek algılanan iş fırsatları, algılanan yeterlik, girişimcilik niyeti ortalamasına ve en düşük başarısızlık korkusu ortalamasına sahip olduğu; 3. kümenin ise en düşük algılanan iş fırsatları, algılanan yeterlik, girişimcilik niyeti ortalamasına sahip olduğu gözlenmektedir.

TARTIŞMA ve SONUÇ

Bu çalışmada, ülkeler arasında karşılaştırmalar yapmaya imkân veren GEM verileriyle, 2015’te analize dâhil 60 ülkenin, girişimci davranışa ilişkin bireysel algıları ölçmek için kullanılan değişkenlere göre, 5 kümeye ayrıldığı tespit edilmiştir. Birinci kümeyi oluşturan Senegal, Burkina Faso ve Botsvana, algılanan iş fırsatları, algılanan yeterlik ve girişimcilik niyetine ilişkin yüksek değerleriyle ilk sıralarda yer alan Afrika ülkeleridir. Kümeyi oluşturan ülkelerin TEA ortalaması %33,8’dir. Ekonomik gelişmişlik seviyesine göre homojenlik arz eden, faktör odaklı söz konusu 3 ülkenin, başarısızlık korkusu sıralamasında da en sonlarda yer aldığı göz önüne alındığında, girişimcilik faaliyeti oranları en yüksek ülkelerden olması ve buna bağlı olarak bir küme oluşturması, beklenen bir durumdur.

İkinci küme, ekonomik gelişmişlik seviyesine göre kompozisyonu en heterojen olan gruptur. Kümeyi oluşturan ülkelerin TEA ortalaması %10,5’tir. İnovasyon odaklı 12, verimlilik odaklı 5 ve

faktör odaklı 2 ülkeden oluşan ikinci küme, bireysel algıların ekonomik bağlam dışı faktörlerden etkilendiğine işaret etmektedir. Özellikle faktör odaklı ekonomilerden olan Mısır, ele alınan değişkenlerden yüksek girişimcilik niyeti haricinde, Avrupa ülkelerine çok benzer bir profil sergilemektedir.

TEA ortalaması %7 ile en düşük olan üçüncü küme, çoğunlukla inovasyon odaklı Avrupa ülkelerinden oluşmaktadır. Bu kümede yer alan tek faktör odaklı ekonomi olan Hindistan, dikkat çekmektedir. İş fırsatları ve yeterlik algılarında görece yüksek değere sahip Hindistan, başarısızlık korkusu algısında en düşük ilk 10 ülke içerisinde yer almaktadır. Hindistan'ın bu konfigürasyona rağmen girişimcilik faaliyetinden daha düşük seviyede olan girişimcilik niyeti oranı, girişimci davranışa ilişkin sosyal değer algılarının olumluluk seviyesi en düşük ülkelerden olmasından kaynaklanabilir.

Çoğunlukla verimlilik odaklı Avrupa ekonomilerinin yer aldığı dördüncü küme, ikinci kümeyle yakın TEA oranlarına sahip ülkelerden oluşmaktadır. Kümeyi oluşturan ülkelerin TEA ortalaması %10,3'tür. Bu kümede dikkat çeken ülkeler, kümenin en yüksek ve en düşük TEA oranlarına sahip olan, Brezilya (%21) ve Fas (%4,4)'tir. Kendi coğrafyasındaki ülkelerle faaliyet oranında benzeşen Brezilya'nın, girişimciliğe yönelik bireysel algılarda olmasa da, olumlu sosyal değer algılarında ilk 10 ülke arasında yer alması, grubunun en yüksek girişimcilik faaliyeti oranına sahip olmasını açıklayabilir. Kadınların girişimcilik faaliyetine düşük katılımıyla açıklanan (Kelley vd., 2016) Fas'ın düşük TEA'sı ile girişimcilik niyeti oranı arasındaki yüksek fark, zayıf ekosistem faktörlerine bağlanabilir.

En yüksek ikinci TEA ortalamasına sahip beşinci küme, ilk küme hariç diğerlerine nazaran daha homojen bir yapıdadır ve literatüre uygun bir profil sergilemektedir. Kümeyi oluşturan ülkelerin TEA ortalaması %20,6'dır. 10 verimlilik ve 4 faktör odaklı ekonominin dâhil olduğu kümede, coğrafi çoğunluk Latin Amerika ve Karayipler'dedir. Afrika ile benzer şekilde, başarısızlık korkusunun en düşük, algılanan yeterlik ve girişimcilik niyetinin ise en yüksek değerleri aldığı söz konusu ülkelerde, erken dönem girişimcilik faaliyetleri yüksek olsa da sürdürülebilirlik, sorun olarak görülmektedir (Kelley vd., 2016).

Çok boyutlu ele alınması gereken girişimcilik davranışı, bu çalışmada yalnızca algılar temelinde incelenmiştir. Girişimcilik davranışına ilişkin bireysel algılar ile girişimcilik faaliyeti seviyesi arasında ilişkinin olduğu ve farklı ekonomik profillerden ülkelerin, benzer görünüm sergilediği gözlenmiştir. Olumlu bireysel algıların, girişimci davranış için zaman zaman kullanılmamış bir potansiyel oluşturduğu (Bosma ve Schutjens, 2011) ve bu bağlamda, girişimcilik ekosistem faktörlerinin olumlu algıları faaliyete dönüştürmedeki etkinliğinin önemli olduğu ortaya çıkmıştır.

Çalışmanın bazı kısıtları bulunmaktadır. GEM tarafından erişime açılan son veri seti 2015 yılına ait olduğundan, analizde 2015 verileriyle çalışılmıştır. Gelecek araştırmalarda, güncel verilerle analiz yinelenabilir ve yıllar arası karşılaştırmalar yapılabilir. Çalışmanın ikinci kısıtı, girişimcilik faaliyetini

etkileyen algılardan yalnızca bireysel olanları ele almasıdır. Gelecek arařtırmalarda, sosyal algılara iliřkin analizlere de yer verilebilir ve bireysel-sosyal algılar arasında uyum olup olmadığı alıřılarak kltrn etkisine dair ıkarsamalar yapılabilir. nc kısıt, alıřmanın giriřimcilik faaliyetine dair yalnızca TEA verileriyle alıřmıř olmasındadır. TEA'yı oluřturan geliřme odaklı fırsat giriřimcileri ve gereklilik giriřimcileri veya kadın ve erkek giriřimciler ayrımı gzetilmemiřtir. Giriřimcilerin motivasyon ve beklentilerinin ekonomik bymeye katkılarını belirleyici olduđu gz nne alındığında, gelecek arařtırmalarda, motivasyon ve beklentiler ile bu faktrler arasındaki cinsiyet farklarının alıřılması, birbirine benzer profildeki lkeler hakkında anlamlı ıkarsamalar yapmaya imkn verebilir.

KAYNAKA

- Acs, Z. (2006). How is entrepreneurship good for economic growth? *Innovations: Technology, Governance, Globalization*, 1(1), 97-107.
- Ajzen, I. (2002). Perceived behavioral control, self-efficacy, locus of control and the theory of planned behavior. *Journal of Applied Social Psychology*, 32(4), 665-683.
- Alpar, R. (2017). *Uygulamalı ok deđiřkenli istatistiksel yntemler*. Ankara: Detay Yayıncılık.
- Ardichvili, A., Cardozo, R. ve Ray, S. (2003). A theory of entrepreneurial opportunity identification and development. *Journal of Business Venturing*, 18(1), 105-123.
- Anokhin, S. ve Mendoza-Abarca, K. (2011). Entrepreneurial opportunities and the filtering role of human agency: Resolving the objective-subjective-realized conundrum (Summary). *Frontiers of Entrepreneurship Research*, 31(15), Article 4.
- Arenius, P. ve Minniti, M. (2005). Perceptual variables and nascent entrepreneurship. *Small Business Economics*, 24(3), 233-247.
- Atkinson, J. W. (1957). Motivational determinants of risk-taking behavior. *Psychological Review*, 64(6), 359-372.
- Bandura, A. (1977). Self-efficacy: Toward a unifying theory of behavioral change. *Psychological Review*, 84(2), 191-215.
- Baron, R. A. (2006). Opportunity recognition as pattern recognition: How entrepreneurs “connect the dots” to identify new business opportunities. *The Academy of Management Perspectives*, 20(1), 104-119.
- Bayon, M., Vaillant, Y. ve Lafuente, E. (2015). Initiating nascent entrepreneurial activities: The relative role of perceived and actual entrepreneurial ability. *International Journal of Entrepreneurial Behavior & Research*, 21(1), 27-49.
- Beynon, M. J., Jones, P. ve Pickernell, D. (2018). Entrepreneurial climate and self-perceptions about entrepreneurship: A country comparison using fsQCA with dual outcomes. *Journal of Business Research*, 89, 418-428.
- Bosma, N. ve Schutjens, V. (2011). Understanding regional variation in entrepreneurial activity and entrepreneurial attitude in Europe. *The Annals of Regional Science*, 47(3), 711-742.
- Boyd, N. G. ve Vozikis, G. S. (1994). The influence of self-efficacy on the development of entrepreneurial intentions and actions. *Entrepreneurship Theory and Practice*, 18(4), 63-77.

- Brockhaus, Sr. R. H. (1980). Risk taking propensity of entrepreneurs. *Academy of Management Journal*, 23(3), 509-520.
- Busenitz, L. W. ve Barney, J. B. (1997). Differences between entrepreneurs and managers in large organizations: Biases and heuristics in strategic decision-making. *Journal of Business Venturing*, 12(1), 9-30.
- Busenitz, L. W. ve Lau, C.-M. (1996). A cross-cultural cognitive model of new venture creation. *Entrepreneurship Theory and Practice*, 20(4), 25-40.
- Cacciotti, G. ve Hayton, J. (2015). Fear and entrepreneurship: A review and research agenda. *International Journal of Management Reviews*, 17(2), 165-190.
- Carree, M. A. ve Thurik, A. R. (2003). The impact of entrepreneurship on economic growth. In Z. J. Acs ve D. B. Audretsch (Eds.), *Handbook of entrepreneurship research* (ss. 437-471). GB: Kluwer Academic Publishers.
- Chen, C. C., Greene, P. G. ve Crick, A. (1998). Does entrepreneurial self-efficacy distinguish entrepreneurs from managers? *Journal of Business Venturing*, 13(4), 295-316.
- Davidsson, P. (2003). The domain of entrepreneurship research: Some suggestions. In J. Katz, ve D. Shepherd (Eds.), *Cognitive approaches to entrepreneurship research (Advances in entrepreneurship, firm emergence and growth, Vol. 6)* (ss. 315-372). Bingley: Emerald Group Publishing Limited.
- Doran, J., McCarthy, N. ve O'Connor, M. (2018). The role of entrepreneurship in stimulating economic growth in developed and developing countries. *Cogent Economics & Finance*, 6(1), 1442093.
- Freytag, A. ve Thurik, R. (2007). Entrepreneurship and its determinants in a cross-country setting. *Journal of Evolutionary Economics*, 17(2), 117-131.
- GEM (2015). *APS Global National level data*. <https://www.gemconsortium.org/>
- Gregory R. L. (1997). Perception. In R. L. Gregory ve O. L. Zangwill (Eds.), *The Oxford companion to the mind* (10. baskı, ss. 598-601). New York: Oxford University Press.
- Grichnik, D., Smeja, A. ve Welpel, I. (2010). The importance of being emotional: How do emotions affect entrepreneurial opportunity evaluation and exploitation? *Journal of Economic Behavior & Organization*, 76(1), 15-29.
- Kelley, D., Singer, S. ve Herrington, M. (2016). *Global entrepreneurship monitor 2015/16 Global report*, <https://www.gemconsortium.org/>
- Kirzner, I. M. (1973). *Competition and entrepreneurship*. Chicago: University of Chicago Press.
- Koellinger, P., Minniti, M. ve Schade, C. (2013). Gender differences in entrepreneurial propensity. *Oxford Bulletin of Economics and Statistics*, 75(2), 213-234.
- Kolvereid, L. (2016). Preference for self-employment: Prediction of new business start-up intentions and efforts. *The International Journal of Entrepreneurship and Innovation*, 17(2), 100-109.
- Krueger, N. (1993). The impact of prior entrepreneurial exposure on perceptions of new venture feasibility and desirability. *Entrepreneurship Theory and Practice*, 18(1), 5-21.
- Krueger, Jr. N. F. (2000). The cognitive infrastructure of opportunity emergence. *Entrepreneurship Theory and Practice*, 24(3), 5-24.

- Krueger, Jr. N. F. ve Brazeal, D. V. (1994). Entrepreneurial potential and potential entrepreneurs. *Entrepreneurship Theory and Practice*, 18(3), 91-104.
- Krueger, Jr. N. F. ve Carsrud, A. L. (1993). Entrepreneurial intentions: Applying the theory of planned behaviour. *Entrepreneurship & Regional Development: An International Journal*, 5(4), 315-330.
- Krueger, Jr. N. F., Reilly, M. D. ve Carsrud, A. L. (2000). Competing models of entrepreneurial intentions. *Journal of Business Venturing*, 15(5-6), 411-432.
- Linan, F., Santos, F. J. ve Fernandez, J. (2011). The influence of perceptions on potential entrepreneurs. *International Entrepreneurship and Management Journal*, 7, 373-390.
- Mooi, E. ve Sarstedt, M. (2011). *A concise guide to market research: The process, data and methods using IBM SPSS statistics*. Heidelberg: Springer-Verlag.
- Özdamar, K. (2002). *Paket programlar ile istatistiksel veri analizi (Çok değişkenli analizler)*. Eskişehir: Kaan Kitapevi.
- Reynolds, P. D., Camp, S. M., Bygrave, W. D., Autio, E. ve Hay, M. (2001). *Global entrepreneurship monitor 2001 Executive report*, <https://www.gemconsortium.org/>
- Shane, S., Locke, E. A. ve Collins, C. J. (2003). Entrepreneurial motivation. *Human Resource Management Review*, 13(2), 257-279.
- Shane, S. ve Venkataraman, S. (2000). The promise of entrepreneurship as a field of research. *Academy of Management Review*, 25(1), 217-226.
- Shapiro, A. ve Sokol, L. (1982). The social dimensions of entrepreneurship. In C. Kent, D. Sexton ve K. Vesper (Eds.), *Encyclopedia of Entrepreneurship* (ss. 72-90). Englewood Cliffs NJ: Prentice-Hall.
- Stewart, Jr. W. H. ve Roth, P. L. (2001). Risk propensity differences between entrepreneurs and managers: A meta-analytic review. *Journal of Applied Psychology*, 86(1), 145-153.
- Şahin, D. (2017). Kümeleme analizi ile Doğu Avrupa ülkelerinin ekonomik özgürlükler açısından değerlendirilmesi. *Hitit Üniversitesi Sosyal Bilimler Dergisi*, 10(2), 1299-1314.
- Wagner, J. (2007). What a difference a Y makes-female and male nascent entrepreneurs in Germany. *Small Business Economics*, 28(1), 1-21.
- Weber, E. U. ve Milliman, R. A. (1997). Perceived risk attitudes: Relating risk perception to risky choice. *Management Science*, 43(2), 123-144.
- Welpe, I. M., Spörrle, M., Grichnik, D., Michl, T. ve Audretsch, D. B. (2012). Emotions and opportunities: The interplay of opportunity evaluation, fear, joy, and anger as antecedent of entrepreneurial exploitation. *Entrepreneurship Theory and Practice*, 36(1), 69-96.
- Wennekers, S., Van Stel, A., Thurik, R. ve Reynolds, P. (2005). Nascent entrepreneurship and the level of economic development. *Small Business Economics*, 24(3), 293-309.
- Wennekers, S. ve Thurik, R. (1999). Linking entrepreneurship and economic growth. *Small Business Economics*, 13(1), 27-56.
- Zhao, H, Seibert, S. E. ve Hills, G. E. (2005). The mediating role of self-efficacy in the development of entrepreneurial intentions. *Journal of Applied Psychology*, 90(6), 1265-1272.